

**ПРИНЯТ**  
на заседании  
педагогического совета  
протокол №6 от 26.03.2024

**УТВЕРЖДАЮ**  
заведующий  
МБДОУ №3 «Тополёк»  
ст. Фастовецкой  
Я.И. Языкова



Отчет о самообследовании  
муниципального бюджетного дошкольного образовательного учреждения  
детского сада №3 «Тополёк» станицы Фастовецкой  
муниципального образования Тихорецкий район за 2023 год

## 1. Аналитическая часть

### 1.1. Общие сведения об образовательной организации.

Муниципальное бюджетное дошкольное образовательное учреждение детский сад №3 «Тополёк» станицы Фастовецкой муниципального образования Тихорецкий район (сокращенное - МБДОУ № 3 «Тополёк» ст. Фастовецкой).

Дата создания образовательного учреждения МБДОУ №3 «Тополёк» ст. Фастовецкой 01.12.2011 в соответствии с постановлением администрации муниципального образования Тихорецкий район от 01.12.2011 № 2232 «О создании муниципального бюджетного дошкольного образовательного учреждения детского сада №3 «Тополёк» станицы Фастовецкой муниципального образования Тихорецкий район».

МБДОУ № 3 «Тополёк» ст. Фастовецкой имеет право на осуществление образовательной деятельности в соответствии с лицензией от 13 декабря 2012 года, регистрационный № 05098, серия 23ЛО1 № 0002059.

Приложение к Лицензии на осуществление образовательной деятельности (Приказ Министерства образования, науки и молодежной политики Краснодарского края от 24.11.2017г. №4941 «О переоформлении лицензии на осуществление образовательной деятельности муниципальному бюджетному дошкольному образовательному учреждению детскому саду №3 «Тополёк» станицы Фастовецкой муниципального образования Тихорецкий район в связи с изменением перечня образовательных услуг»).

Место нахождения МБДОУ № 3 «Тополёк» ст. Фастовецкой: 352101, Россия, Краснодарский край, Тихорецкий район, станица Фастовецкая, улица Советская, 1.

Телефон/факс: (86196) 4-53-57

E-mail: [topolek-1964@mail.ru](mailto:topolek-1964@mail.ru)

Сайт: <http://3topolek.caduk.ru>

МБДОУ № 3 «Тополёк» ст. Фастовецкой является юридическим лицом и имеет лицевой счет, открытый в установленном порядке в территориальном органе Федерального казначейства; обособленное имущество, находящееся в муниципальной собственности МО Тихорецкий район, на праве оперативного управления; бюджетную смету и смету доходов и расходов по приносящей доход деятельности, а также самостоятельный баланс. Учреждение имеет печать со своим наименованием и с изображением герба МО Тихорецкий район, штамп и бланки со своим наименованием. МБДОУ № 3 «Тополёк» ст. Фастовецкой не имеет филиалов и представительств.

Собственником имущества МБДОУ № 3 «Тополёк» ст. Фастовецкой является МО Тихорецкий район. Функции и полномочия Учредителя МБДОУ № 3 «Тополёк» ст. Фастовецкой осуществляет администрация МО Тихорецкий район. Управление муниципальных ресурсов администрации МО Тихорецкий район и управление образования администрации МО Тихорецкий район в пределах своих полномочий осуществляют в отношении учреждения функции и полномочия Учредителя. Координацию и регулирование деятельности МБДОУ № 3 «Тополёк» ст. Фастовецкой осуществляет управление



образования. Непосредственное управление МБДОУ № 3 «Тополёк» ст. Фастовецкой осуществляет заведующий - Языкова Яна Ивановна.

Вывод: МБДОУ № 3 «Тополёк» ст. Фастовецкой зарегистрировано и функционирует в соответствии с нормативными документами в сфере образования Российской Федерации, а также в соответствии с основными направлениями социально-экономического развития Российской Федерации, государственной политикой в сфере образования.

## **1.2. Оценка образовательной деятельности организации.**

Педагогическим коллективом ДОУ разработана и реализуется Образовательная программа дошкольного образования муниципального бюджетного дошкольного образовательного учреждения детского сада №3 «Тополёк» станицы Фастовецкой муниципального образования Тихорецкий район (далее – ОП ДО). Принята решением педагогического совета ДОУ (протокол №1 от 30.08.2023), утверждена приказом заведующего ДОУ от 30.08.2023 №231). ОП ДО с изменениями от 16.11.2023, утверждена приказом заведующего ДОУ от 16.11.2023 №305.

ОП ДО реализуется в группах общеразвивающей направленности для детей от полутора до 7 лет:

– 1 – разновозрастная группа раннего возраста общеразвивающей направленности для детей от полутора до 3-х лет;

– 1 – разновозрастная группа общеразвивающей направленности для детей от 3 до 5 лет;

– 1 – разновозрастная группа общеразвивающей направленности для детей от 5 до 7 лет.

Адаптированная образовательная программа дошкольного образования для детей с тяжелыми нарушениями речи муниципального бюджетного дошкольного образовательного учреждения детского сада №3 «Тополёк» станицы Фастовецкой муниципального образования Тихорецкий район (далее – АОП ДО). Принята решением педагогического совета ДОУ (протокол №1 от 30.08.2023), утверждена приказом заведующего ДОУ от 30.08.2023 №231). АОП ДО с изменениями от 16.11.2023, утверждена приказом заведующего ДОУ от 16.11.2023 №305.

АОП ДО реализуется в группах компенсирующей направленности для детей с тяжелыми нарушениями речи от 4 до 7 лет:

– 1 – группа компенсирующей направленности для детей с ТНР от 4 до 6 лет;

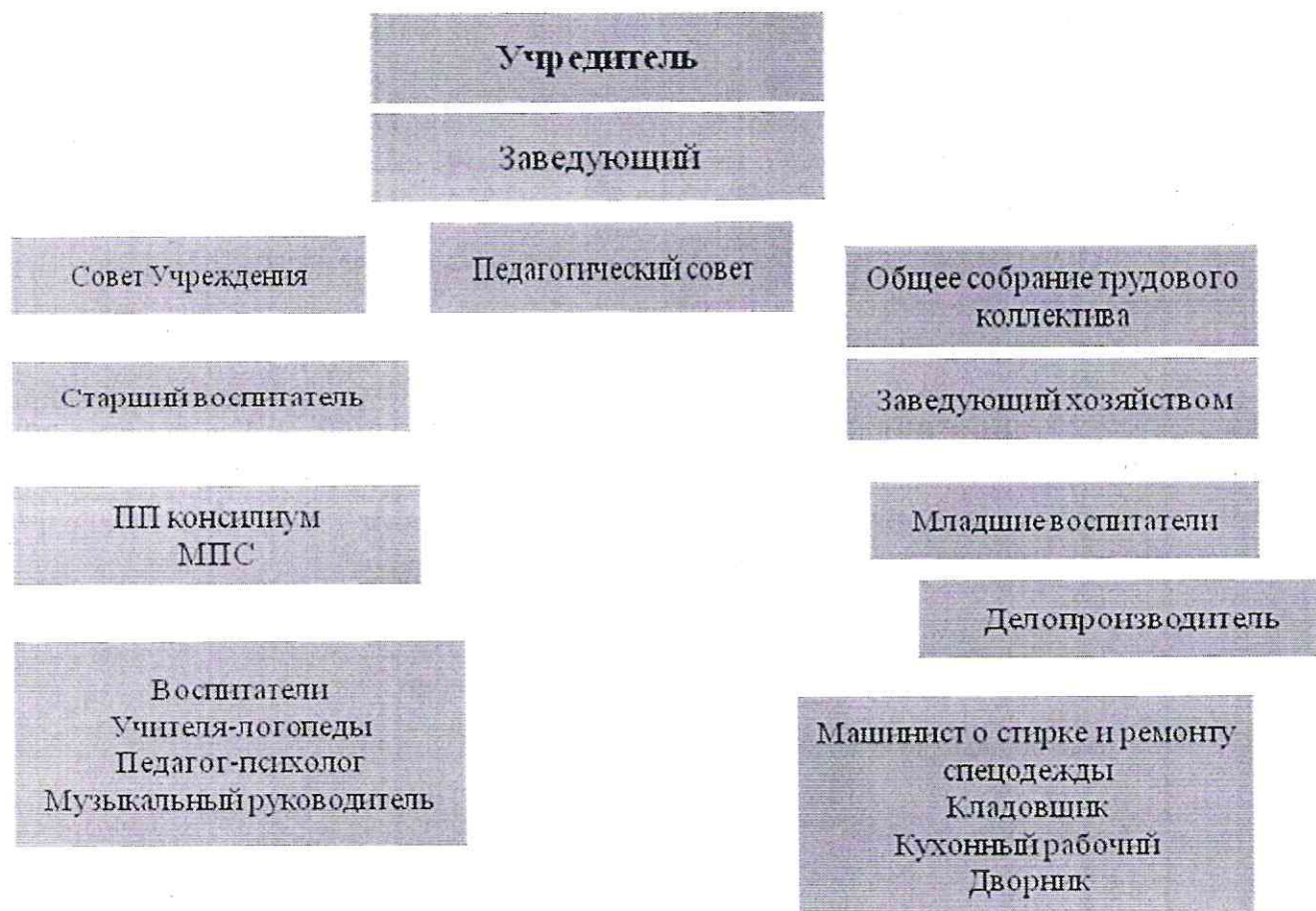
– 1 – группа компенсирующей направленности для детей с ТНР от 5 до 7 лет.

Вывод: Образовательная деятельность в МБДОУ № 3 «Тополёк» ст. Фастовецкой осуществляется в соответствии с утвержденными образовательными программами дошкольного образования, с учетом возрастных и индивидуальных особенностей детей и направлена на предоставление равных возможностей для полноценного развития и обучения

каждого ребенка, сохраняя и укрепляя здоровье воспитанников.

### **1.3. Оценка системы управления организацией.**

Структура административных органов ДОО представлена следующим образом:



**Вывод:** в МБДОУ № 3 «Тополёк» ст. Фастовецкой создана оптимальная система управления в соответствии с целями и содержанием работы дошкольного учреждения. Реализуется возможность участия в управлении всех участников образовательного процесса. Структура и механизм управления в ДОО определяют его стабильное функционирование.

### **1.4. Оценка содержания и качества подготовки обучающихся.**

В 2023 году воспитанники МБДОУ №3 «Тополёк» ст.Фастовецкой принимали участие в конкурсах и выставках, олимпиадах, проводимых по приказу управления образования администрации МО Тихорецкий район, по итогам которых заняли призовые места:

– муниципальный тур регионального этапа Всероссийского конкурса экологических рисунков: 1 место – 1 ребенок, 2 место – 2 ребенка, 3 место – 1 ребенок;

– муниципальный этап краевого конкурса «Семейные экологические



проекты»: 1 место – 2 ребенка; 2 место – 3 ребенка ; 3 место – 2 ребенка;

– муниципальный этап краевого конкурса «Зеленая планета»: 1 место – 3 ребенка, 2 место – 2 ребенка, 3 место – 2 ребенка;

– дошкольных образовательных учреждений Тихорецкого района «Пасха в кубанской семье» в 2023 году: 1 место – 4 ребенка , 2 место – 2 ребенка, 3 место – 2 ребенка;

– районный шашечный турнир среди дошкольников: 1 ребенок – 3 место;

– муниципальный тур I этапа VII Всероссийского героико-патриотического фестиваля детского и юношеского творчества «Звезда Спасения» в 2023 году: 1 место – 4 ребенка; 2 место – 1 ребенок; 3 место – 2 ребенка;

– муниципальный тур регионального этапа Всероссийского конкурса детско-юношеского творчества по пожарной безопасности «Неопалимая купина»: 1 место – 3 ребенка; 2 место – 2 ребенка;

– муниципальный этап краевого конкурса-фестиваля детского творчества «Светлый праздник – Рождество Христово»: 1 место – 3 ребенка, 2 место – 3 ребенка, 3 место – 3 ребенка;

– муниципальный благотворительный конкурс декоративно-прикладного творчества «Рождественская поделка»: 1 место – 2 ребенка, 2 место – 4 ребенка, 3 место – 1 ребенок;

**Вывод:** качество предоставления образовательных услуг в МБДОУ № 3 «Тополёк» ст. Фастовецкой соответствует требованиям, предъявленным законодательством к дошкольному образованию, и обеспечивает поддержку детской инициативы, предоставление равных возможностей для полноценного развития, проявления потенциала и индивидуальных способностей каждого ребенка.

### **1.5. Оценка организации учебного процесса.**

Режим работы ДОУ пятидневный. Выходные дни: суббота, воскресенье и праздничные дни, установленные законодательством РФ.

Воспитание и обучение в детском саду носит светский, общедоступный характер и ведется на русском языке.

Режим функционирования групп:

– с 9-часовым пребыванием с 7-30 до 16-30 часов (4 группы);

– с 10,5 часовым пребыванием с 7-00 до 17-30 часов (1 группа).

В 2023 году воспитательно-образовательная деятельность в группах общеразвивающей и компенсирующей направленности проводилась на протяжении всего года и была разделена на два периода: сентябрь – май, июнь – август. Особенности организации режима дня обусловлены климатическими особенностями региона, режимные процессы имеют рациональную продолжительность и предполагают разумное чередование различных видов деятельности и отдыха детей в течение их пребывания в детском саду. Особенности организации детской деятельности предусматривают различные формы работы организованные педагогами, а также по инициативе детей. Для



занятий по музыкальному и физическому развитию составлен график с указанием времени проведения.

В группах компенсирующей направленности для детей с тяжелыми нарушениями речи учителями-логопедами ведется работа по коррекции нарушений речевого развития, педагогом-психологом работа по развитию познавательной и эмоционально-волевой сферы в форме подгрупповых и индивидуальных занятий в соответствии с графиком, разработанным с учетом возраста и специфики нарушений конкретного ребенка.

С сентября по август проводятся различные организованные виды детской деятельности: речевая, игровая, познавательно-исследовательская, изобразительная, двигательная, музыкальная, элементарная трудовая деятельность, различные формы общения с взрослыми.

В режиме дня предусмотрено рациональное чередование режимных моментов и организованных форм деятельности с детьми в соответствии с требованиями СанПиН. Прогулка детей составляет 3 часа в день. Дневной сон детей до 3-лет составляет 3 часа, детей от 3 до 7 лет – 2,5 часа. Продолжительность непрерывной образовательной деятельности для детей до 3-лет составляет 10 минут, для детей от 3 до 4 лет - 15 минут, для детей от 4 до 5 лет - 20 минут, для детей от 5 до 6 лет - 25 минут, для детей от 6 до 7 лет - 30 минут.

В целях укрепления здоровья и снижения уровня заболеваемости организуются оздоровительные и профилактические мероприятия. Система физкультурно-оздоровительной работы построена с учетом климатических условий региона. С детьми организуются такие виды двигательной активности как утренняя гимнастика и упражнения после дневного сна, занятия по физическому развитию, подвижные и спортивные игры, эстафеты, спортивные развлечения, как в помещении, так и на свежем воздухе.

Анализ посещаемости и заболеваемости показывает, что средний показатель пропущенных дней по болезни на одного воспитанника является нестабильным, но наблюдается тенденция к его уменьшению. Количество дней пропущенных по болезни 1 ребенком составляет 1,0.

### **1.6. Оценка качества кадрового обеспечения.**

МБДОУ №3 «Тополёк» ст.Фастовецкой обеспечено руководящими и педагогическими кадрами, учебно-вспомогательными обслуживающим персоналом:

Заведующий – 1.

Педагогический персонал:

– старший воспитатель – 1

– учитель-логопед – 2

– воспитатели – 9;

– музыкальный руководитель – 1

– педагог-психолог – 1

Учебно-вспомогательный персонал:

- младший воспитатель – 5
  - делопроизводитель – 1
  - заведующий хозяйством – 1
- Обслуживающий персонал:
- машинист по стирке и ремонту спецодежды – 1
  - кладовщик – 1

100% педагогических работников имеют педагогическое (дошкольное образование). 100% прошли курсы повышения квалификации или профессиональную переподготовку за последние 3 года.

Стаж работы до 5-ти лет имеют 15% (2 педагога), от 5 до 10 лет – 24% (3 педагога), от 10 до 15 лет – 15% (2 педагога), свыше 20 лет – 46% (6 педагогов)

54% имеют высшую квалификационную категорию, 31% - первую квалификационную категорию; 15% - не аттестованы, так как имеют стаж работы менее 2-х лет.

В 2023 году педагоги ДОО принимали активное участие в различных конкурсах методических разработок:

- муниципальный этап Всероссийского конкурса лучших практик родительского просвещения: 1 место – 2 педагога;

- муниципальный конкурс методических разработок «История нашего детского сада», посвященного 160 годовщине открытия первого детского сада в России: 2 место – 2 педагога.

В 2023 году Приймак А.М. учитель-логопед стала лауреатом муниципального этапа краевого профессионального конкурса «Учитель-дефектолог Краснодарского края» в 2023 году.

В 2023 году опыт работы Подольской О.А. старшего воспитателя, Марчук Н.А. воспитателя по теме «Организация работы с родителями» стал победителем во Всероссийском конкурсе лучших практик родительского просвещения в номинации «Лучшая практика работы образовательных организаций по организации работы с родителями».

**Вывод:** анализ кадровой укомплектованности МБДОУ № 3 «Тополёк» ст. Фастовецкой позволяет сделать вывод о позитивных изменениях, наличии тенденции к повышению профессионального мастерства, что является одним из главных условий повышения качества дошкольного образования.

### **1.7. Оценка библиотечно-информационного обеспечения.**

МБДОУ №3 «Тополёк» ст.Фастовецкой обеспечено учебно-методическим комплектом к реализуемым образовательным программам дошкольного образования для групп общеразвивающей и компенсирующей направленности. Часть материалов представлена электронными образовательными ресурсами. Имеется комплект детских музыкальных инструментов, наглядно-дидактические развивающие пособия по познавательному, речевому развитию, ознакомлению с окружающим миром,



художественному творчеству.

В арсенале ДОУ имеются технические средства оснащения образовательного процесса: мультимедийный проектор (1 шт.), ноутбук (2 шт.), МФУ (1 шт.). Педагоги имеют доступ к электронным образовательным ресурсам (методический кабинет).

Имеется подключение к информационно-телекоммуникационной сети «Интернет» Тип подключения - diesel. Количество подключенных мест - 2. Скорость доступа к сети Интернет - 2Мбит/с

Имеется электронная почта, сайт, канал ВКонтакте, группа на сайте «Одноклассники», что обеспечивает формирование и хранение различной информации, а также связь с Управлением образования, родителями (законными представителями) воспитанников и другими образовательными учреждениями.

Вывод: методическое и библиотечно-информационное обеспечение МБДОУ №3 «Тополёк» ст.Фастовецкой соответствует реализуемым образовательным программам дошкольного образования и обеспечивает образовательную деятельность. Педагоги имеют возможность пользоваться методическим и библиотечно-информационным фондом.

### **1.8. Оценка материально-технической базы.**

Общая площадь земельного участка МБДОУ №3 «Тополёк» ст.Фастовецкой 3507 м<sup>2</sup>. Площадь здания 368 м<sup>2</sup>. Имеются групповые помещения, приемные (раздевалки) для всех возрастных групп, 2 логопедических кабинета, медицинский кабинет, кабинет заведующего, пищеблок, туалетные комнаты.

Для полноценного осуществления образовательной деятельности в ДОУ групповые помещения оснащены всем необходимым игровым оборудованием, дидактическими материалами, аудиовизуальными средствами, инвентарем в соответствии с реализуемыми образовательными программами дошкольного образования. Обеспечен свободный доступ к играм, игрушкам и другим развивающим материалам. Имеются полифункциональные игрушки, мягкие модули, маркеры игрового пространства. Развивающая предметно-пространственная среда групповых помещений и игровых участков служит интересам и потребностям детей, а ее элементы развитию каждого ребенка.

Логопедические кабинеты имеют всё необходимое для работы с детьми, имеющими нарушения речи. В них подобраны дидактические материалы в соответствии с возрастом детей, особенностями речевой патологии, требованиями коррекционных программ. Для индивидуальной работы с ребёнком в соответствии с коррекционной программой имеется возможность применения цифровых образовательных технологий.

По периметру территория ДОУ огорожена забором (евроштакет). Территория озеленена из расчета 50% площади территории, свободной от застройки деревьями и кустарниками. На территории имеются игровые, спортивные и хозяйственные зоны. Зона игровой территории включает в себя групповые площадки. Покрытие групповых площадок и физкультурной зоны



имеет травяной, с утрамбованным грунтом. Имеются теневые навесы для всех групп.

На территории расположена блочно-модульная котельная.

МБДОУ №3 «Тополёк» ст.Фастовецкой оборудовано противопожарной системой, системой наружного и внутреннего видеонаблюдения, тревожной кнопкой экстренного вызова, круглосуточной охраной (в дневное время – физическая охрана, в ночное время – группа быстрого реагирования, группа пультовой охраны).

Вывод: материально-техническая база МБДОУ №3 «Тополёк» ст.Фастовецкой находится в хорошем состоянии. Ведется деятельность по оснащению развивающей предметно-пространственной среды в группах и на игровых площадках, направленная на создание условий для реализации образовательных программ дошкольного образования.

### **1.9. Оценка функционирования внутренней системы оценки качества образования**

Целью внутреннего контроля является оптимизация и координация работы всех специалистов МБДОУ №3 «Тополёк» ст.Фастовецкой для обеспечения качества образовательного процесса.

В МБДОУ №3 «Тополёк» ст.Фастовецкой внутренний контроль осуществляют заведующий, старший воспитатель, заведующий хозяйством, а также педагоги, работающие на самоконтроле. Порядок внутреннего контроля определяется Уставом, Положением о внутреннем контроле, годовым планом ДОУ должностными инструкциями и распоряжениями заведующего. Результаты внутреннего контроля оформляются в виде справок, содержащих констатацию фактов, выводы и, при необходимости, предложения. Результаты контроля выносятся на обсуждение на педагогические советы, совещания при заведующем, заслушиваются родительских собраниях. При проведении внутренней оценки качества образования изучается степень удовлетворённости родителей качеством образования в ДОУ на основании анкетирования родителей, опроса.

Для независимой оценки качества условий осуществления образовательной деятельности на сайте ДОУ и сайте <https://bus.gov.ru/info-card/283744> размещены анкеты для опроса потребителей образовательных услуг о качестве оказания муниципальных услуг дошкольными образовательными организациями.

Вывод: внутренняя система оценки качества образования МБДОУ № 3 «Тополёк» ст. Фастовецкой функционирует в соответствии с требованиями действующего законодательства в области дошкольного образования.

## ПОКАЗАТЕЛИ

деятельности дошкольной образовательной организации, подлежащей самообследованию  
(утв. приказом Министерства образования и науки РФ от 10 декабря 2013 года № 1324)

№ п/п	Показатели	Единица измерения	Значение показателей
1	Образовательная деятельность		
1.1	Общая численность воспитанников, осваивающих образовательную программу дошкольного образования, в том числе:	человек	Численность всех воспитанников на <u>конец года</u> – 99
1.1.1	В режиме полного дня (8-12 часов)	человек	99
1.1.2	В режиме кратковременного пребывания (3-5 часов)	человек	0
1.1.3	В семейной дошкольной группе	человек	0
1.1.4	В форме семейного образования с психолого-педагогическим сопровождением на базе дошкольной образовательной организации	человек	0
1.2	Общая численность воспитанников в возрасте до 3 лет	человек	12
1.3	Общая численность воспитанников в возрасте от 3 до 8 лет	человек	87
1.4	Численность/удельный вес численности воспитанников в общей численности воспитанников, получающих услуги присмотра и ухода:	человек	Численность в общей численности воспитанников, получающих услуги присмотра и ухода – 0
1.4.1	В режиме полного дня (8-12 часов)	%	Удельный вес воспитанников в общей численности воспитанников, получающих услуги присмотра и ухода 0%
1.4.2	В режиме продленного дня (12-14 часов)	человек	Численность воспитанников в режиме полного дня – 0
1.4.3	В режиме круглосуточного пребывания	%	Удельный вес воспитанников в режиме продленного дня – 0 Численность воспитанников в режиме продленного дня 0% Удельный вес воспитанников в режиме круглосуточного пребывания – 0
		человек	Численность воспитанников в режиме круглосуточного пребывания – 0
		%	Удельный вес воспитанников в режиме круглосуточного пребывания 0%



1.5	Численность/удельный вес численности воспитанников с ограниченными возможностями здоровья в общей численности воспитанников, получающих услуги:	человек	Численность воспитанников с ограниченными возможностями здоровья в общей численности воспитанников – 20
		%	Удельный вес воспитанников с ограниченными возможностями здоровья в общей численности воспитанников 20%
1.5.1	По коррекции недостатков в физическом и (или) психическом развитии	человек	Численность воспитанников по коррекции недостатков в физическом и (или) психическом развитии – 0
		%	Удельный вес воспитанников по коррекции недостатков в физическом и (или) психическом развитии 0%
1.5.2	По освоению образовательной программы дошкольного образования	человек	Численность воспитанников по освоению образовательной программы дошкольного образования – 20
		%	Удельный вес воспитанников по освоению образовательной программы дошкольного образования 20%
1.5.3	По присмотру и уходу	человек	Численность воспитанников по присмотру и уходу – 0
		%	Удельный вес воспитанников по присмотру и уходу 0%
1.6	Средний показатель пропущенных дней при посещении дошкольной образовательной организации по болезни на одного воспитанника	день	1,0
1.7	Общая численность педагогических работников, в том числе:	человек	Численность педагогических работников образовательной организации в соответствии с Постановлением Правительства РФ от 21.02.2022 № 225 «Об утверждении номенклатуры должностей педагогических работников организаций, осуществляющих образовательную деятельность, должностей руководителей образовательных организаций» (по состоянию на 1 января текущего года) – 13
1.7.1	Численность/удельный вес численности педагогических работников, имеющих высшее образование	человек	Численность педагогических работников, имеющих высшее образование (по состоянию на 1 января текущего года) – 0
		%	Удельный вес численности педагогических работников, имеющих высшее образование, в общей численности педагогических работников 0%
1.7.2	Численность/удельный вес численности педагогических работников, имеющих высшее образование педагогической направленности	человек	Численность педагогических работников, имеющих высшее педагогическое образование (по состоянию на 1 января текущего года) – 11

	(профиля)	%	Удельный вес численности педагогических работников, имеющих высшее педагогическое образование, в общей численности педагогических работников 77%
1.7.3	Численность/удельный вес численности педагогических работников, имеющих среднее профессиональное образование	человек	Численность педагогических работников, имеющих среднее образование (по состоянию на 1 января текущего года) – 0
		%	Удельный вес численности педагогических работников, имеющих среднее образование, в общей численности педагогических работников 0%
1.7.4	Численность/удельный вес численности педагогических работников, имеющих среднее профессиональное образование педагогической направленности (профиля)	человек	Численность педагогических работников, имеющих среднее педагогическое образование (по состоянию на 1 января текущего года) – 3
		%	Удельный вес численности педагогических работников, имеющих среднее педагогическое образование, в общей численности педагогических работников 23%
1.8	Численность/удельный вес численности педагогических работников, которым по результатам аттестации присвоена квалификационная категория, в общей численности педагогических работников, в том числе:	человек	Численность педагогических работников, которым по результатам аттестации присвоена квалификационная категория – 11
	Высшая	%	Удельный вес численности педагогических работников, которым по результатам аттестации присвоена высшая квалификационная категория 85%
1.8.1		человек	Численность педагогических работников, которым по результатам аттестации присвоена высшая квалификационная категория – 7
		%	Удельный вес численности педагогических работников, которым по результатам аттестации присвоена высшая квалификационная категория 54%
1.8.2	Первая	человек	Численность педагогических работников, которым по результатам аттестации присвоена первая квалификационная категория – 4
		%	Удельный вес численности педагогических работников, которым по результатам аттестации присвоена первая квалификационная категория 31%
1.9	Численность/удельный вес численности педагогических работников в общей численности педагогических работников, педагогический стаж	человек	Численность педагогических работников, педагогический стаж работы которых составляет до 5 лет и свыше 30 лет (по состоянию на 1 января текущего года) – 13



	работы которых составляет:	%	Удельный вес численности педагогических работников в общей численности педагогических работников, педагогический стаж работы которых составляет до 5 лет и свыше 30 лет 100%
1.9.1	До 5 лет	человек	Численность педагогических работников, педагогический стаж работы которых составляет до 5 лет – 2
		%	Удельный вес численности педагогических работников в общей численности педагогических работников, педагогический стаж работы которых составляет до 5 лет – 15%
1.9.2	Свыше 30 лет	человек	Численность педагогических работников, педагогический стаж работы которых составляет свыше 30 лет – 2
		%	Удельный вес численности педагогических работников в общей численности педагогических работников, педагогический стаж работы которых составляет свыше 30 лет – 15%
1.10	Численность/удельный вес численности педагогических работников в общей численности педагогических работников в возрасте до 30 лет	человек	Численность всех педагогических работников, возраст которых составляет до 30 лет (по состоянию на 1 января текущего года) – 0
		%	Удельный вес численности педагогических работников в общей численности педагогических работников, возраст которых составляет до 30 лет 0%
1.11	Численность/удельный вес численности педагогических работников в общей численности педагогических работников в возрасте от 55 лет	человек	Численность всех педагогических работников, возраст которых составляет от 55 лет (по состоянию на 1 января текущего года) – 1
		%	Удельный вес численности педагогических работников в общей численности педагогических работников, педагогический стаж работы которых составляет от 55 лет 8%
1.12.	Численность/удельный вес численности педагогических и административно-хозяйственных работников, прошедших за последние 5 лет повышение квалификации/профессиональную переподготовку по профилю деятельности или иной осуществляемой в образовательной организации деятельности, в общей численности педагогических и административно-хозяйственных работников	человек	Численность педагогических и административно-хозяйственных работников в организации (по состоянию на 1 января текущего года) - 13
		%	Численность педагогических и административно-хозяйственных работников, прошедших за последние 5 лет повышение квалификации/профессиональную переподготовку по профилю педагогической деятельности или иной осуществляемой в образовательной организации деятельности – 13
		%	Удельный вес численности педагогических и административно-хозяйственных работников, прошедших за последние 5 лет

			повышение квалификации/профессиональную подготовку по профилю педагогической деятельности или иной осуществляемой в образовательной организации деятельности в общей численности педагогических и административно-хозяйственных работников 100%
1.13.	Численность/удельный вес численности педагогических и административно-хозяйственных работников, прошедших повышение квалификации по применению в образовательном процессе федеральных государственных образовательных стандартов в общей численности педагогических и административно-хозяйственных работников	человек	Численность педагогических и административно-хозяйственных работников, прошедших (за последние 3 года) повышение квалификации по применению в образовательном процессе федеральных государственных образовательных стандартов –13
		%	Удельный вес численности педагогических и административно-хозяйственных работников, прошедших (за последние 3 года) повышение квалификации по применению в образовательном процессе федеральных государственных образовательных стандартов, в общей численности педагогических и административно-хозяйственных работников 100%
1.14	Соотношение «педагогический работник/воспитанник» в дошкольной образовательной организации	человек/человек	99/13
1.15	Наличие в образовательной организации следующих педагогических работников:	чел.	4
1.15.1	Музыкального руководителя	Да - количество /нет	Да - 1
1.15.2	Инструктора по физической культуре	Да - количество /нет	нет
1.15.3	Учителя-логопеда	Да - количество /нет	Да - 2
1.15.4	Логопеда	Да - количество /нет	нет
1.15.5	Учителя-дефектолога	Да - количество /нет	нет



1.15.6	Педагога-психолога	Да - количество /нет	Да - 1
2	Инфраструктура		
2.1	Общая площадь помещений, в которых осуществляется образовательная деятельность, в расчете на одного воспитанника	кв.м.	256
2.2	Площадь помещений для организации дополнительных видов деятельности воспитанников	кв.м.	0
2.3	Наличие физкультурного зала	да/нет	нет
2.4	Наличие музыкального зала	да/нет	нет
2.5	Наличие прогулочных площадок, обеспечивающих физическую активность и разнообразную игровую деятельность воспитанников на прогулке	да/нет	да

### Условия, характеризующие комфортность осуществления образовательной деятельности

№ п/п	Показатели	Единица измерения	Оценка условий
2.6	Обеспечение в образовательной организации комфортных условий осуществления образовательной деятельности		
2.6.1	Наличие комфортных условий для осуществления образовательной деятельности:		
1)	Наличие комфортной зоны отдыха (ожидания), оборудованной соответствующей мебелью	да/нет	нет
2)	Наличие и понятность навигации внутри образовательной организации	да/нет	да
3)	Доступность питьевой воды	да/нет	да
4)	Наличие и доступность санитарно-гигиенических помещений (чистота помещений, наличие мыла, туалетной бумаги и пр.)	да/нет	да
5)	Санитарное состояние помещений образовательной организации	да/нет	да
2.7	Выполнение натуральных норм питания	%	Стагочет за 2023 год
2.8	Численность/удельный вес численности воспитанников, получивших травмы за отчетный период	человек	Численность воспитанников, получивших травмы за отчетный период - 0

		%	Удельный вес численности воспитанников, получивших травмы за отчетный период, в общей численности воспитанников ДОУ – 0%
2.9	Наличие возможности развития творческих способностей и интересов обучающихся		
2.9.1	Наличие кружков, спортивных секций, творческих коллективов, клубов и других объединений	да/нет	нет
2.9.2	Участие обучающихся в различных фестивалях, смотрах, конкурсах и т.п.	да/нет	да
2.9.3	Численность/удельный вес численности обучающихся, принявших участие в отчетном году в различных фестивалях, смотрах, конкурсах и т.п. в общей численности учащихся (кроме спортивных)	человек	Численность воспитанников, принявших участие в массовых мероприятиях (фестивали, смотры, конкурсы и т.п.) любого уровня (за отчетный период) – 76
		%	Удельный вес воспитанников, принявших участие в массовых мероприятиях фестивали, смотры, конкурсы и т.п.) 77%
2.9.4	Численность/удельный вес численности воспитанников - победителей и призеров массовых мероприятий (фестивали, смотры, конкурсы и т.п.), <u>подготовленных ДОУ</u> , в общей численности воспитанников, в том числе:	человек	Численность воспитанников - победителей и призеров массовых мероприятий фестивали, смотры, конкурсы и т.п.) любого уровня (за отчетный период) – 76
		%	Удельный вес воспитанников-победителей и призеров массовых мероприятий фестивали, смотры, конкурсы и т.п.) 77%
1)	На муниципальном уровне	человек	Численность воспитанников - победителей и призеров массовых мероприятий муниципального уровня – 76
		%	Удельный вес воспитанников - победителей и призеров массовых мероприятий муниципального уровня 77%
2)	На региональном уровне	человек	Численность воспитанников - победителей и призеров массовых мероприятий краевого уровня – 0
		%	Удельный вес воспитанников - победителей и призеров массовых мероприятий краевого уровня 0%



3)	На межрегиональном уровне	Численность воспитанников - победителей и призеров массовых мероприятий межрегионального уровня - 0	человек
		Удельный вес воспитанников - победителей и призеров массовых мероприятий межрегионального уровня 0%	%
4)	На федеральном уровне	Численность воспитанников - победителей и призеров массовых мероприятий федерального уровня - 0	человек
		Удельный вес воспитанников - победителей и призеров массовых мероприятий федерального уровня 0 %	%
5)	На международном уровне	Численность воспитанников - победителей и призеров массовых мероприятий международного уровня - 0	человек
		Удельный вес воспитанников - победителей и призеров массовых мероприятий международного уровня 0%	%
2.10	Количество/удельный вес компьютеров в расчете на 1 педагогического работника	Численность компьютеров, используемых в образовательном процессе - 2	шт.
		Удельный вес компьютеров, приходящихся на 1 педагогического работника 15%	%
2.11	Количество/удельный вес компьютеров в расчете на 1 обучающегося	Численность компьютеров, используемых в образовательном процессе - 0	шт.
		Удельный вес компьютеров, приходящихся на 1 педагогического работника 0%	%
2.12	Количество мультимедийных проектов в образовательной организации	1	шт.
2.13	Количество интерактивных досок в образовательной организации	0	шт.
2.14	Наличие помещений для проведения практических занятий	0	шт.
2.15	Наличие электронных интерактивных лабораторий	нет	Да - количество/ нет

2.16	Наличие электронных учебных пособий (электронные образовательные ресурсы, доступ к информационным системам и информационно-телекоммуникационным сетям)	Да - количество/ нет	Да - 60
2.17	Наличие специализированных кабинетов по охране и укреплению здоровья (комнаты релаксации, психологической разгрузки и пр.)	Да - количество, перечень /нет	нет
2.18.	Наличие оборудованной спортивной площадки (стадиона)	да/нет	да
2.19	Наличие психолого-педагогического консультирования обучающихся, их родителей (законных представителей), педагогических работников (наличие программы психологического сопровождения деятельности какой-либо категории обучающихся)	да/нет	да
2.20	Использование специальных учебников, учебных пособий и дидактических материалов для детей-инвалидов и обучающихся с ограниченными возможностями здоровья	да/нет	нет
2.21	Использование специальных технических средств обучения коллективного и индивидуального пользования для детей-инвалидов и обучающихся с ограниченными возможностями здоровья	да/нет	нет

### Условия, характеризующие доступность образовательных услуг для инвалидов

№ п/п	Позиция оценивания	Единица измерения	Оценка условий
3.1.	Оборудование помещений образовательной организации и прилегающей к ней территории с учётом доступности для инвалидов		
3.1.1.	Наличие в помещениях образовательной организации и на прилегающей к ней территории:		
1	Оборудованных входных групп пандусами (подъёмными платформами)	да/нет	нет
2	Выделенных стоянок для автотранспортных средств инвалидов	да/нет	нет
3	Адаптированных лифтов, поручней, расширенных дверных проёмов	да/нет	нет
4	Специальных кресел-колясок	да/нет	нет
5	Специально оборудованных санитарно-гигиенических помещений в организации социальной сферы	да/нет	нет



3.2. Обеспечение в образовательной организации условий доступности, инвалидам получать образовательные услуги наравне с другими		да/нет	да
3.2.1. Наличие в образовательной организации условий доступности, позволяющих инвалидам получать образовательные услуги наравне с другими			
1	Дублирование для инвалидов по слуху и зрению звуковой и зрительной информации	да/нет	да
2	Дублирование надписей, знаков и иной текстовой и графической информации знаками, выполненными рельефно-точечным шрифтом Брайля	да/нет	да
3	Возможность предоставления инвалидам по слуху (слуху и зрению) услуг сурдопереводчика (тифлосурдопереводчика)	да/нет	нет
4	Наличие альтернативной версии официального сайта образовательной организации в сети «Интернет» для инвалидов по зрению	да/нет	да
5	Помощь, оказываемая работниками организации социальной сферы, прошедшими необходимое обучение (инструктирование) по сопровождению инвалидов в помещениях организации	да/нет	да
6	Наличие возможности предоставления образовательных услуг в дистанционном режиме или на дому	да/нет	да

Заведующий МБДОУ №3 «Тополёк» ст. Фастовецкой



Я.И. Языкова

ДОКУМЕНТ ПОДПИСАН  
ЭЛЕКТРОННОЙ ПОДПИСЬЮ

СВЕДЕНИЯ О СЕРТИФИКАТЕ ЭП

Сертификат 217702588042463165739188801430949850835526482790

Владелец Языкова Яна Ивановна

Действителен с 14.11.2023 по 13.11.2024